



**ACCIÓN  
CONTRA EL  
HAMBRE**



# **CONTRA EL HAMBRE, ACCIÓN**

**14**

**EJEMPLOS DE CÓMO TRABAJAMOS**

**PARA ERRADICAR EL HAMBRE**

# NUESTROS 14 EJEMPLOS EN LA LUCHA CONTRA EL HAMBRE

<b>1</b>	<b>SOMOS EXPERTOS EN EL DIAGNÓSTICO Y EL TRATAMIENTO DE LA DESNUTRICIÓN</b> .....	<b>3</b>
<b>2</b>	<b>HEMOS IDEADO UNA INNOVADORA APP PARA EL DIAGNÓSTICO DE LA DESNUTRICIÓN MEDIANTE UNA FOTO</b> .....	<b>4</b>
<b>3</b>	<b>HEMOS CONTRIBUIDO A LA DEFINICIÓN DE LOS NUEVOS PROTOCOLOS MUNDIALES DE LA ORGANIZACIÓN MUNDIAL DE LA SALUD (OMS) PARA TRATAR LA DESNUTRICIÓN INFANTIL</b> .....	<b>5</b>
<b>4</b>	<b>CONTAMOS CON PROFESIONALES EN TERRENO Y UN EQUIPO DE EMERGENCIA VIGILANDO EL MUNDO Y LISTO PARA MOVILIZARSE EN LAS PRIMERAS 24 A 48 HORAS DESPUÉS DE UNA CRISIS SÚBITA DURANTE CUALQUIERA DE LOS 365 DÍAS DEL AÑO</b> .....	<b>6</b>
<b>5</b>	<b>INCIDIMOS Y CREAMOS EVIDENCIAS PARA ABORDAR LA LUCHA CONTRA EL HAMBRE DESDE DIFERENTES PERSPECTIVAS, COMO LA RELACIÓN ENTRE EL HAMBRE Y LOS CONFLICTOS</b> .....	<b>7</b>
<b>6</b>	<b>TRABAJAMOS PARA DAR ACCESO AL AGUA POTABLE Y A CONDICIONES SEGURAS DE SANEAMIENTO E HIGIENE</b> .....	<b>8</b>
<b>7</b>	<b>GRACIAS A NUESTRO TRABAJO EN INCIDENCIA HEMOS LOGRADO QUE EN 2023 SE INCLUYA EL DERECHO A LA ALIMENTACIÓN EN LA CONSTITUCIÓN DE MALÍ</b> .....	<b>9</b>
<b>8</b>	<b>TRABAJAMOS PARA AUMENTAR LA RESILIENCIA DE LAS PERSONAS Y LAS COMUNIDADES</b> .....	<b>10</b>
<b>9</b>	<b>APLICAMOS LA TECNOLOGÍA PARA ANTICIPARNOS A LAS CRISIS CLIMÁTICAS MEDIANTE SISTEMAS DE VIGILANCIA PASTORAL Y ALERTA TEMPRANA</b> .....	<b>11</b>
<b>10</b>	<b>APOYAMOS LA CREACIÓN DE ESPACIOS SEGUROS PARA LA LACTANCIA MATERNA EN ZONAS DE CONFLICTO O ENTORNOS VULNERABLES</b> .....	<b>12</b>
<b>11</b>	<b>OFRECEMOS AYUDA PSICOSOCIAL EN CONTEXTOS DE EMERGENCIAS</b> .....	<b>13</b>
<b>12</b>	<b>VISIBILIZAMOS Y ACTUAMOS PARA FRENAR LA BRECHA DE GÉNERO ALLÍ DONDE ES MÁS VISIBLE, COMO POR EJEMPLO EN AMÉRICA LATINA</b> .....	<b>14</b>
<b>13</b>	<b>SOMOS EXPERTOS EN PROGRAMAS DE TRANSFERENCIAS MONETARIAS EN ENTORNOS URBANOS Y PERIURBANOS</b> .....	<b>15</b>
<b>14</b>	<b>APOYAMOS A LAS FAMILIAS MÁS VULNERABLES EN ESPAÑA A TRAVÉS DE PROGRAMAS DE AYUDA EN LA BÚSQUEDA DE EMPLEO, DE APOYO A LOS EMPRENDEDORES Y DE TARJETAS SOLIDARIAS</b> .....	<b>16</b>

# SOMOS EXPERTOS EN EL DIAGNÓSTICO Y EL TRATAMIENTO DE LA DESNUTRICIÓN



## MUNIRA, UNA HISTORIA DE LUCHA CONTRA LA DESNUTRICIÓN EN KENIA

Hace unos meses, Munira empezó a perder peso y rechazar los alimentos, lo que preocupó mucho a su madre, Medina. A pesar de intentar remedios tradicionales, la situación empeoró y nadie en su familia sabía cómo ayudar. Un día, les informaron sobre un Centro de Tratamiento de la Desnutrición Aguda que podría asistir a Munira. Tras recibir medicamentos y alimentos terapéuticos especiales, como los RUTF\*, Munira fue dada de alta y continuamente seguida por el personal de Acción contra el Hambre. A pesar de estar en un avanzado estado de embarazo, Medina cuida incansablemente de Munira y del resto de su familia. “Dejé de comer por miedo a perder a Munira”, confiesa Medina, agradecida de verla recuperada.

© Peter Caton para Acción contra el Hambre.

En el corazón de nuestro enfoque en nutrición se encuentra el diagnóstico de niños y niñas menores de cinco años para detectar la desnutrición en etapas tempranas, permitiéndonos predecir el riesgo de hambre potencialmente mortal y evitar su recurrencia. Y cuando la prevención no es posible, intervenimos para tratarla. En seis/ocho semanas, a través de un alimento terapéutico especial, podemos rescatar a un niño del abismo y ayudar a sus padres a garantizar que esta situación no vuelva a ocurrir. **Solo en 2022 realizamos diagnósticos nutricionales a 3,1 millones de niños y niñas menores de 5 años.**

\*El RTUF, alimento terapéutico del que Acción contra el Hambre ha sido pionero y ampliamente utilizado en situaciones de crisis alimentaria, es una pasta rica en proteínas hecha a base de cacahuets y envasada en sobres metálicos. Su facilidad de distribución, almacenamiento y consumo lo convierte en un elemento clave para que las familias puedan tratar la malnutrición infantil en casa. No requiere preparación y tiene un sabor similar al de la mantequilla de cacahuete. La Organización de las Naciones Unidas para la Alimentación y la Agricultura (FAO) considera al Plumpy Nut como un alimento terapéutico.

# 2 HEMOS IDEADO UNA INNOVADORA APP PARA EL DIAGNÓSTICO DE LA DESNUTRICIÓN MEDIANTE UNA FOTO

La innovación es uno de nuestros valores diferenciales y se traduce en ideas como esta aplicación móvil. El departamento de Investigación e Innovación de Acción contra el Hambre ha diseñado utilizando el análisis morfométrico del cuerpo (el mismo que usan los escáneres de los aeropuertos) para diagnosticar el estado nutricional de niños y niñas de los 6 meses a los cinco años con una sola foto de su brazo izquierdo. Así podemos realizar un diagnóstico ágil y fiable de la desnutrición, lo que facilita un acceso más rápido al tratamiento requerido, algo clave para salvar más vidas. Estamos probando la herramienta en distintas poblaciones (Senegal, Guatemala y muy pronto India), para adaptarla a sus diferentes morfologías.

SOLO EN

2022



REALIZAMOS  
DIAGNÓSTICOS  
NUTRICIONALES A

3,1 MILLONES DE  
NIÑOS Y NIÑAS  
MENORES  
DE 5 AÑOS.

## SAM PHOTO DIAGNOSIS

UNA APP PARA DIAGNOSTICAR LA DESNUTRICIÓN...  
CON UNA SOLA IMAGEN

### VISIÓN

"Esta app podría estar en tres años en ese móvil que siempre hay en una aldea rural. Con ella las familias y los agentes de salud comunitarios podrán saber de manera inmediata el estado nutricional de los niños y niñas, solamente tomando una fotografía de una parte de su cuerpo. De este modo, podrán tener acceso a un tratamiento nutricional que podrá salvar su vida". Laura Medialdea, coordinadora de la Investigación en Acción contra el Hambre.



### EL CAMBIO

• Permite un diagnóstico fácil, rápido y fiable de la desnutrición infantil en cualquier lugar.



• El diagnóstico es la puerta de entrada al tratamiento necesario para salvar vidas.



### POR QUÉ ES IMPORTANTE

• Diagnosticar a tiempo la desnutrición es clave para salvar una vida, pero no siempre es fácil reconocerla a simple vista.

• Nuestros equipos utilizan medidores de talla, peso y perímetro del brazo para diagnosticar la desnutrición.

• Pero a menudo es difícil el acceso a zonas de conflicto o a lugares remotos.



## ¿QUÉ ES SAM PHOTO?

Una nueva forma de diagnosticar la desnutrición aguda con una app para móvil...



...basada en la comparación de la forma del cuerpo del niño malnutrido con la del niño sano...



... para determinar si necesita ser tratado con alimentos terapéuticos listos para su uso que puede tomar en su comunidad.



© Alex Lomart para Acción contra el Hambre.



MÁS INFO

[Vídeo explicativo de Sam Photo](#)

# 3 HEMOS CONTRIBUIDO A LA DEFINICIÓN DE LOS NUEVOS PROTOCOLOS MUNDIALES DE LA ORGANIZACIÓN MUNDIAL DE LA SALUD (OMS) PARA TRATAR LA DESNUTRICIÓN INFANTIL



© Toby Madenn para Acción contra el Hambre.

El acceso al tratamiento de la desnutrición aguda grave sigue siendo limitado debido a la falta de alimentos terapéuticos y a las barreras geográficas y económicas. Acción contra el Hambre ha impulsado junto con otros socios ICCM+, un enfoque innovador que empodera a agentes de salud comunitarios para brindar atención sanitaria en las comunidades y evitar desplazamientos a los centros de salud. Este enfoque ha mostrado resultados prometedores hasta el punto de que se ha incluido en las guías revisadas de manejo de casos de desnutrición de la Organización Mundial de la Salud 2023. El objetivo es mejorar el acceso al tratamiento en la región del Sahel, donde la falta de atención médica es crítica, y garantizar que todos los niños tengan oportunidades de sobrevivir y recuperarse.

## EL EFECTO HAWA

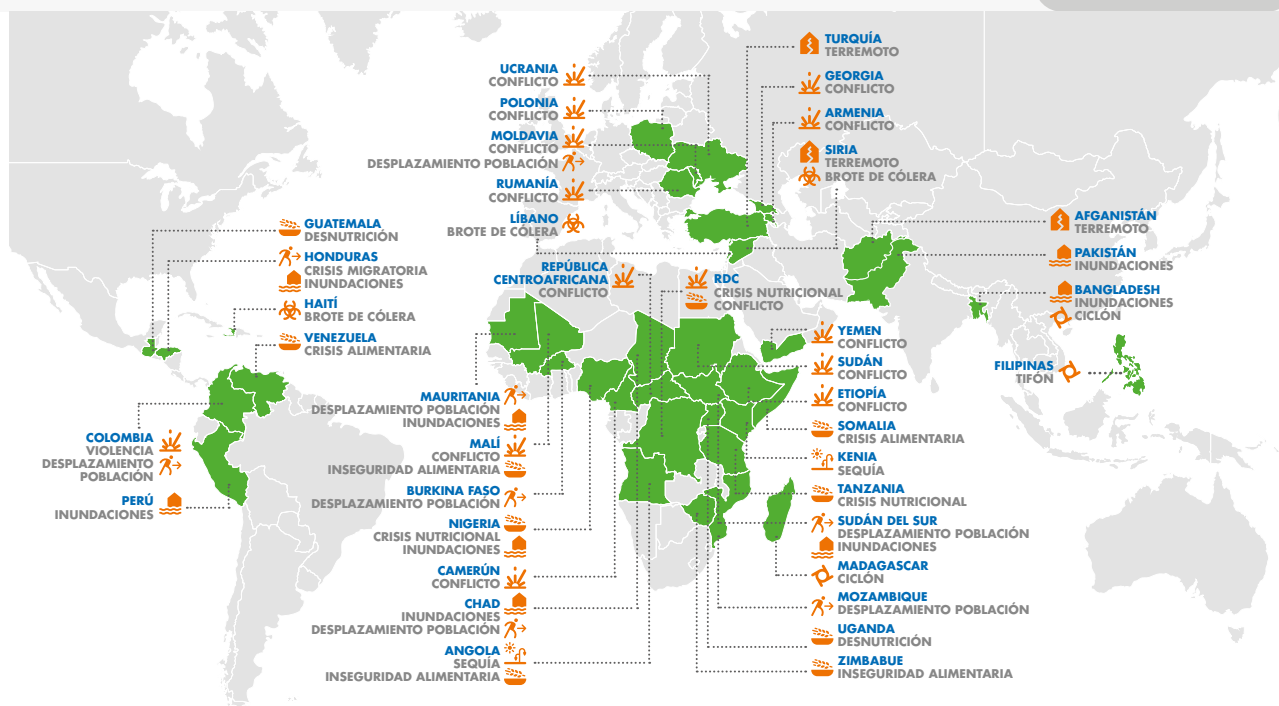
Musa, un bebé de Kourougue en Mali, enfermó gravemente. Many, su madre, desconocía los síntomas. Su condición empeoró y tuvieron que llevarlo a un centro de salud lejano, donde fue diagnosticado con desnutrición aguda severa y trasladado a un centro de Acción contra el Hambre. Musa se recuperó, pero su hermana Fatumata sufrió una situación similar. Afortunadamente, Hawa Coulibaly, trabajadora comunitaria capacitada por Acción contra el Hambre, intervino rápidamente. Identificó los signos de desnutrición en Fatumata y la llevó a la clínica local, donde fue diagnosticada y tratada. El enfoque de Acción contra el Hambre capacita a trabajadores comunitarios, en su mayoría mujeres, para detectar y tratar casos de desnutrición en aldeas. También educan a las familias sobre la prevención. El testimonio de Many destaca su importancia. Acción contra el Hambre expande este modelo, salvando vidas y rompiendo el ciclo de la desnutrición a través de la atención y el tratamiento brindado por estos valiosos trabajadores comunitarios.



MÁS INFO

[Descubre más sobre el programa ICCM+](#)

# 4 CONTAMOS CON PROFESIONALES EN TERRENO Y UN EQUIPO DE EMERGENCIA VIGILANDO EL MUNDO Y LISTO PARA MOVILIZARSE EN LAS PRIMERAS 24 A 48 HORAS DESPUÉS DE UNA CRISIS SÚBITA DURANTE CUALQUIERA DE LOS 365 DÍAS DEL AÑO



En Acción contra el Hambre trabajamos en emergencias súbitas, como las provocadas por desastres naturales y conflictos, y en emergencias de “tracto lento”, en las que las condiciones de vida de una población se deterioran tanto que es necesaria una intervención humanitaria urgente. En cualquiera de los casos, trabajamos antes, durante y después de la emergencia para anticipar crisis, satisfacer las necesidades básicas de la población afectada y aliviar el sufrimiento de manera rápida y eficaz. En Acción contra el Hambre España contamos con profesionales en el terreno y un equipo de emergencia vigilando el mundo y listo para movilizarse en las primeras 24 a 48 horas después de una crisis súbita durante los 365 días del año.

## MAPA DE LAS EMERGENCIAS EN LAS QUE NOS HEMOS DESPLEGADO A LO LARGO DE 2022 Y 2023

Se calcula que 55 millones de personas en el mundo se ven afectadas cada año por la sequía. Un total de 2.000 millones por inundaciones en 20 años. Los conflictos y la inseguridad siguen siendo la principal causa de hambre para más de 117 millones de personas. Cerca de 2,8 millones de niños y niñas mueren cada año por causas que tienen que ver con la desnutrición. El número de personas al borde de la hambruna asciende a 45 millones en 37 países. Ante un mundo convulso, donde las crisis son cada vez más complejas, prepararse para responder a posibles emergencias es fundamental.



### MÁS INFO

[Así fue nuestro trabajo en Turquía y Siria durante los primeras semanas después de los devastadores terremotos que asolaron ambos países el pasado mes de febrero.](#)

# 5 INCIDIMOS Y CREAMOS EVIDENCIAS PARA ABORDAR LA LUCHA CONTRA EL HAMBRE DESDE DIFERENTES PERSPECTIVAS, COMO LA RELACIÓN ENTRE EL HAMBRE Y LOS CONFLICTOS

Acción contra el Hambre realiza investigaciones y estudios para comprender las causas y consecuencias de la desnutrición, y utiliza esos conocimientos para influir en las políticas y programas gubernamentales a nivel nacional e internacional.

SOLO EN

2022

LANZAMOS

187

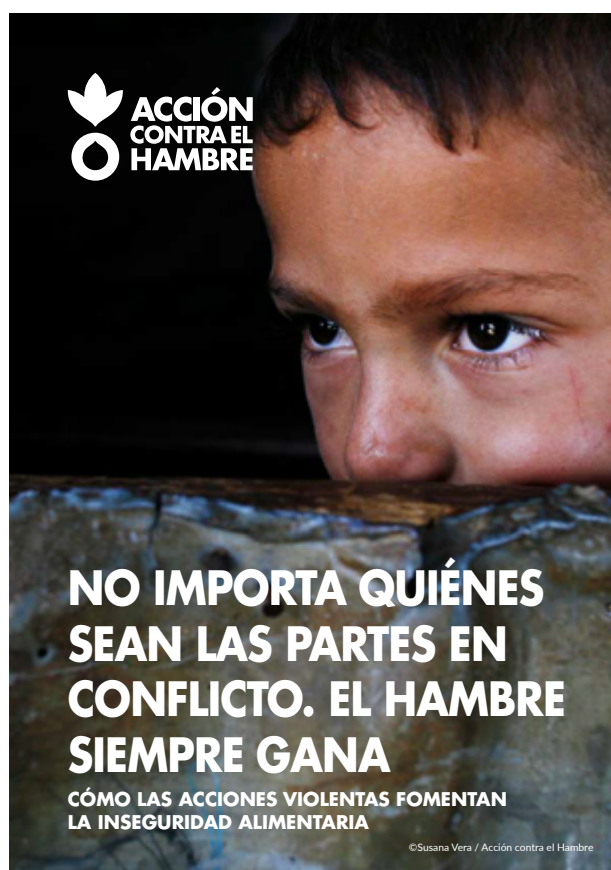


INICIATIVAS DE INCIDENCIA

Nuestro último informe “No importan cuáles sean las partes en el conflicto, el hambre siempre gana”, estudia la relación entre Hambre y Conflicto. Ha sido difundido recientemente por Acción contra el Hambre con motivo del quinto aniversario de la Resolución 2417, que declara que utilizar la inanición como arma puede constituir un crimen de guerra. A pesar de este hito, no ha habido enjuiciamientos por crímenes de hambre.

Las guerras causan hambre. Y a menudo, el hambre y la malnutrición surgen de la violencia y la destrucción. Este informe identifica algunas de las acciones violentas que impactan directamente en la seguridad alimentaria de las poblaciones en zonas de conflicto.

**MÁS DEL 85% DE LAS PERSONAS QUE SUFREN EL HAMBRE MÁS SEVERA VIVEN EN PAÍSES AFECTADOS POR LOS CONFLICTOS.**



[Pincha sobre la imagen para leer el informe.](#)

# 6 TRABAJAMOS PARA DAR ACCESO AL AGUA POTABLE Y A CONDICIONES SEGURAS DE SANEAMIENTO E HIGIENE



© Lys Arango para Acción contra el Hambre.

Trece años han pasado desde que el acceso al agua potable y al saneamiento seguro fue reconocido como derecho humano por la Asamblea General de las Naciones Unidas, y todavía 2.200 millones de personas no tienen acceso a agua segura y más de la mitad de la población mundial carece de acceso a saneamiento digno. Alrededor de 500 millones de mujeres carecen de instalaciones adecuadas para la gestión de la higiene menstrual en escuelas, lugares de trabajo, centros de salud... Sin acceso a agua, las familias pierden sus cosechas y sus medios de vida y sin acceso a agua suficiente y limpia, al saneamiento y la higiene, las personas, especialmente niños y niñas menores de cinco años, quedan expuestas a enfermedades y pueden sufrir desnutrición con un impacto negativo e irreversible en su crecimiento físico, mental e intelectual.

En países como Guatemala, nuestros proyectos promueven la buena gobernanza de los recursos naturales, enfocándonos en la participación activa de las mujeres para convertirlas en líderes en la toma de decisiones y en la gestión sostenible del agua. Buscamos empoderarlas proporcionándoles formación técnica y oportunidades laborales. También es importante considerar la dimensión económica de esta problemática. En muchos lugares donde trabajamos, los servicios de agua y saneamiento carecen de regulación, lo que resulta en costos entre seis y siete veces más altos que los servicios públicos. Por ejemplo, en Territorio Palestino Ocupado, el acceso al abastecimiento puede representar más del 30% de los ingresos familiares, mientras que el Derecho Humano al Agua y al Saneamiento establece que no debería exceder el 3%. Implementamos medidas de conservación del agua para reducir esta brecha.



## MÁS INFO

[La maestra Rima, nos cuenta cómo una de nuestras intervenciones de salud e higiene salvó a una escuela libanesa.](#)



# 7 GRACIAS A NUESTRO TRABAJO EN INCIDENCIA HEMOS LOGRADO QUE EN 2023 SE INCLUYA EL DERECHO A LA ALIMENTACIÓN EN LA CONSTITUCIÓN DE MALÍ



© Alfons Rodríguez para Acción contra el Hambre.

El derecho a la alimentación adecuada se ejerce cuando todo hombre, mujer o niño, ya sea solo o en común con otros, tiene acceso físico y económico, en todo momento, a una alimentación adecuada o a medios para obtenerla.

Entendido generalmente como el derecho a alimentarse dignamente, el derecho a una alimentación adecuada es un Derecho Humano internacional que existe desde hace ya un tiempo y al que se han comprometido muchos países. En las últimas décadas, varios países han desarrollado e implementado reformas constitucionales, leyes nacionales, estrategias, políticas y programas que tienen como objetivo el cumplimiento del derecho a la alimentación para todos.

En la Constitución de Malí hemos conseguido que se reconozca este Derecho a la Alimentación. Esto es un gran logro, ya que la Constitución es la ley más importante del país, por tanto, no solo va a influir en las demás políticas y leyes que se ejecuten dentro del país y así se asegure una buena alimentación en todos los contextos de Malí, sino que también con este logro se va a conseguir que se destinen más fondos para luchar contra el hambre y así lograr que nadie se quede atrás.

# 8 TRABAJAMOS PARA AUMENTAR LA RESILIENCIA DE LAS PERSONAS Y LAS COMUNIDADES



© Ahmed Isaack para Acción contra el Hambre.

Implementamos proyectos agrícolas sostenibles, proporcionando semillas, herramientas y capacitación a comunidades vulnerables para mejorar su seguridad alimentaria y promover medios de vida sostenibles.

SOLO EN

2022

DIMOS APOYO AGRO-PASTORAL A  
MÁS DE

600.000  
PERSONAS



En el campamento de desplazados de Da' y Danyar, ubicado en el distrito de Kahda, Somalia, Mama Safiyo Muhumed Farah comienza su día temprano cuidando su pequeño huerto en su parcela. En un distrito con aproximadamente 650.000 familias, este entorno presenta desafíos para muchas de ellas que luchan por satisfacer sus necesidades básicas. A pesar de estas dificultades, el huerto de Mama Safiyo se ha convertido en un símbolo de esperanza y una fuente de alimentación para su familia.

Hace unos meses, Mama Safia se unió a un programa de nutrición dirigido por Acción contra el Hambre en el Centro de Salud de Garasbaley, financiado por la Ayuda Humanitaria de la Unión Europea (EU ECHO). Allí, aprendió prácticas óptimas de alimentación para sus hijos y participó en grupos de apoyo sobre huertos caseros para cultivar vegetales nutritivos en la comunidad a través del Proyecto de Asistencia Humanitaria y Fortalecimiento de la Resiliencia en Somalia (HARBS). Con nuestra ayuda, Mama Safia estableció su propio huerto en un espacio de 3 metros en su hogar. Desde entonces, la nutrición de sus hijos ha mejorado significativamente. "La apariencia de mis hijos ha mejorado. Este pequeño espacio me ha brindado lo suficiente, y antes no tenía conocimientos sobre esto".

En los últimos tres meses, cientos de personas (incluyendo veinticinco en Kahda), en su mayoría mujeres, han recibido apoyo a través de capacitación y herramientas para huertos caseros en sus hogares. Estos huertos no solo pueden proporcionar una fuente sostenible de alimentos frescos, sino que también contribuyen a fortalecer la resiliencia comunitaria en momentos de crisis.

## 9 APLICAMOS LA TECNOLOGÍA PARA ANTICIPARNOS A LAS CRISIS CLIMÁTICAS MEDIANTE SISTEMAS DE VIGILANCIA PASTORAL Y ALERTA TEMPRANA



La ganadería representa el 40% del PIB agrícola de los países del Sahel y es un eje de su economía. Sin embargo, la zona cuenta con una temporada de lluvias única que determina que los dos recursos esenciales para el ganado, el agua y los pastos, estén o no disponibles. En los últimos cincuenta años, las sequías y las olas de calor recurrentes han afectado con dureza a la comunidad pastoril, que necesita acceder a información fiable para predecir dónde encontrar agua y pastos.

Acción contra el Hambre les facilita esta información mediante métodos innovadores como el **Sistema de Vigilancia Pastoral y Alerta Temprana**, que procesa datos para medir la biomasa y la disponibilidad de agua superficial, recogidos en tiempo real mediante satélites. También se añade información del terreno sobre el estado del ganado, precios de mercado, presencia de enfermedades animales o incendios de matorrales. Para ello, un sistema automatizado envía a una red de informantes, los 'centinelas de vigilancia pastoral' un cuestionario semanal que responden con un simple móvil, sin necesidad de internet.

“La ganadería es muy importante, sobre todo para nosotras las mujeres. En nuestro grupo, nos dedicamos al engorde (de ovejas). Una de las mayores dificultades con nuestro ganado son los incendios forestales. La ganadería necesita ayuda porque se enfrenta a muchas limitaciones y dificultades, especialmente las enfermedades. Los ganaderos necesitamos relacionarnos más con los veterinarios para poder tratar a los animales adecuadamente. De lo contrario, la situación se complicará aún más, sobre todo en nuestra aldea”, explica Ms. Mariam Barry, presidenta del Grupo de Desarrollo de la Mujer, Rancho de Doli, en Senegal. “El cambio climático es una realidad que estamos viviendo. Este año ha llovido, pero hacía años que no llovía tanto, y las zonas de pastoreo son buenas. El sistema de vigilancia del pastoreo es de vital importancia. Nos da información sobre la movilidad de los rebaños, el estado de salud, los precios, los recursos... Esta información es de vital importancia para los pastores”, comenta Mr. Mouhamed Dieng, Relevo de vigilancia pastoral, Rancho de Doli, Senegal.



### MÁS INFO

[Descubre más sobre nuestros Sistemas de Vigilancia Pastoral y Alerta Temprana.](#)

# 10 APOYAMOS LA CREACIÓN DE ESPACIOS SEGUROS PARA LA LACTANCIA MATERNA EN ZONAS DE CONFLICTO O ENTORNOS VULNERABLES



© Elisa Bernal Arellano para Acción contra el Hambre.

La lactancia materna es una de las maneras más eficaces de asegurar la salud y la supervivencia del bebé, lo que significa una salud más robusta para toda la comunidad y, además, protege a las madres frente a ciertas enfermedades como la diabetes y problemas cardíacos. Según la OMS, en muchas regiones, el riesgo de mortalidad es 14 veces mayor en los niños que no son amamantados, en comparación con los que sí se alimentan de leche materna. Sin embargo, las dificultades para dar el pecho son muchas y variadas según el contexto, ya que existen lugares en los que las mujeres se enfrentan a dificultades para encontrar el lugar y el tiempo para amamantar, ya sea porque trabajan muchas horas, se desplazan largas distancias, viven en lugares de conflicto o por cuestiones culturales.

En Acción contra el Hambre formamos e informamos a las madres sobre la importancia de la lactancia materna y las mejores técnicas para que puedan tomar la decisión sin condicionantes externos. Además de trabajar en su salud mental. Además, habilitamos espacios seguros para que las madres la puedan llevar a cabo.

Erodina es una mujer moldava de 25 años que vive en Chisináu con su marido. Hace un año y medio dio a luz a la pequeña Anastasia. Erodina está recibiendo asesoramiento sobre lactancia materna de Alina Shmurun, cofundadora y consejera principal de Mămica Alăpteză, proyecto al que apoya Acción contra el Hambre. Gracias a él ha conseguido establecer una lactancia sin dolor para ella y asegurar una buena nutrición y salud para su bebé durante los primeros años de vida.



## MÁS INFO

[Descubre nuestras intervenciones en Moldavia y Ucrania más de un año después del comienzo del conflicto.](#)

## 11

## OFRECEMOS AYUDA PSICOSOCIAL EN CONTEXTOS DE EMERGENCIAS

En nuestra respuesta a las emergencias se incluye la atención psicosocial, un enfoque clave en estos momentos de crisis para prevenir el desarrollo de patologías psicológicas entre las personas supervivientes. El apoyo psicológico a las víctimas, pero también a nuestros equipos de emergencia que intervienen en el terreno y que, a menudo, se encuentran con situaciones límite, es fundamental. Tras sufrir una crisis como la de una catástrofe natural o un conflicto, a muchas personas les cuesta realizar tareas básicas, como mantener propia higiene o cuidar de menores, porque sufren síntomas depresivos y estrés postraumático, se quedan sin energía. Además, los ataques de pánico son muy habituales en las semanas posteriores. Por eso, es imprescindible que las personas que trabajan dando respuesta a esta población puedan detectar estos casos, derivarlos a recursos especializados si es posible y, si no, contenerlos con primeros auxilios psicológicos. Si estas personas tienen acceso a estos primeros auxilios, a grupos de apoyo o a actividades en las que puedan contribuir a la comunidad y mantenerse activas, el porcentaje de casos con problemas de salud mental a medio o largo plazo puede ser considerablemente menor.



© Ana Mora Segura para Acción contra el Hambre.

Durante las primeras semanas después del terrible terremoto que asoló el norte de Siria y el suroeste de Turquía, Acción contra el Hambre brindó ayuda psicológica a las víctimas para que superaran el miedo y otro tipo de patologías que pueden aparecer si no se tratan a tiempo. Según explica nuestra experta psicosocial, Silvia Rodríguez, desplegada en Turquía, “en emergencias como esta, la gente sufre muchísimas pérdidas humanas y materiales y tiene que cambiar todos sus planes de un día para otro. No saben si van a poder comer, dónde van a dormir...” Todo esto impacta muchísimo en su bienestar psicosocial. “Sabemos que el porcentaje de personas que a largo plazo necesita una ayuda especializada es relativamente pequeño siempre que durante las primeras etapas de la crisis reciban apoyo para poder contener y manejar adecuadamente estas emociones y tengan acompañamiento psicosocial desde el inicio”, subraya Rodríguez.

SOLO EN

2022

DIMOS APOYO PSICOSOCIAL A CASI

200.000

PERSONAS



# 12 VISIBILIZAMOS Y ACTUAMOS PARA FRENAR LA BRECHA DE GÉNERO ALLÍ DONDE ES MÁS VISIBLE, COMO POR EJEMPLO EN AMÉRICA LATINA

## MUJERES Y NIÑAS MIGRANTES ESTÁN EXPUESTAS A MÚLTIPLES RIESGOS

De acuerdo con la investigación llevada a cabo por Acción contra el Hambre a finales de 2022 con apoyo de OIM y USAID, con el objetivo de determinar cuál era el impacto de las experiencias migratorias en las condiciones de vida de los hogares y comunidades de origen, de cada 10 migrantes irregulares solo 1 es mujer.

“Soy Liriana, tengo 24 años, tengo 2 hijos y venimos de Ecuador, con mi esposo, somos venezolanos, estuvimos viviendo 4 años en Ecuador. En Ecuador yo trabajaba en estadísticas de salud y mi esposo, en cualquier cosa que le saliera.” La decisión de emigrar de Liriana y su familia no fue fácil, al contrario “ha sido complicado, porque dejar a nuestra familia es duro. Fue una decisión difícil de tomar para los dos”. Salieron con 100 dólares en el bolsillo, la cifra que lograron reunir para emigrar. Nunca se había propuesto viajar a Estados Unidos por vías legales, sino que decidieron intentarlo”. Según ella el trayecto desde Ecuador hasta Honduras “ha sido complicado, porque ahorita todo es dinero y no contamos con los recursos para seguir adelante”, dice Liriana. Agrega que lo más duro para su familia ha sido “enfermarnos, porque así no podemos continuar”. La entrada en vigor en mayo del Título 8, una norma que se aplica a las personas migrantes irregulares que llegan a Estados Unidos, aumenta el riesgo de deportación a sus países de origen de las personas migrantes que cruzan la frontera entre México y Estados Unidos, pero esto no detiene a familias como las de Liriana; continuarán su viaje.



[Lee el Boletín pinchando sobre la imagen.](#)

En ninguna otra región la diferencia entre hombres y mujeres que padecen inseguridad alimentaria es tan alta como en América Latina y el Caribe. A nivel global la brecha es más de 4 puntos porcentuales (el 31,9% de las mujeres vs el 27,6% de los hombres), pero en América Latina esta brecha es de 11,3 puntos porcentuales, la más pronunciada del mundo.

Lee el último boletín de acción contra el hambre en LATAM, que incluye un análisis pormenorizado de todos los retos a los que se enfrentan las mujeres vulnerables, indígenas, migrantes, madres... en los distintos países y cómo actúa acción contra el hambre para ayudarlas a enfrentarlos.

# 13 SOMOS EXPERTOS EN PROGRAMAS DE TRANSFERENCIAS MONETARIAS EN ENTORNOS URBANOS Y PERIURBANOS



© Camilo Triana para Acción contra el Hambre.

Actualmente, las transferencias monetarias son consideradas una herramienta esencial para satisfacer las necesidades básicas de las personas. En Acción contra el Hambre, nos enfocamos en mejorar la seguridad alimentaria y nutricional de las comunidades, por lo que implementamos programas de transferencias monetarias para ayudar a las personas más vulnerables a cubrir sus gastos básicos y proteger sus medios de vida. Estas transferencias monetarias buscan proporcionar soluciones a largo plazo y se enlazan con redes de seguridad social y programas de protección social. Pueden abarcar diferentes tipos de intervenciones en situaciones de emergencia, recuperación y desarrollo. Promovemos transferencias monetarias flexibles que permiten a los beneficiarios satisfacer sus necesidades de manera autónoma y digna. En estos contextos urbanos y periurbanos ayudamos a las personas a que generen ingresos a través de programas de empleabilidad y emprendimiento para cubrir así sus necesidades básicas, todo ello desde un enfoque nutricionalmente sostenible.

ADN Dignidad, un innovador programa de asistencia monetaria en Colombia, liderado por Acción contra el Hambre en colaboración con el Consejo Danés para Refugiados (DRC) y el Consejo Noruego para Refugiados (NRC), ha demostrado su impacto positivo en la seguridad alimentaria y los ingresos de los migrantes, los colombianos retornados y las comunidades de acogida.

Según un estudio exhaustivo realizado sobre el programa, se ha constatado que aquellos que participaron en ADN Dignidad experimentaron mejoras significativas en su calidad de vida. En concreto, tienen un 15% más de probabilidades de contar con ingresos mensuales estables, han logrado ahorrar más y han reducido sus deudas. Desde que se inició hace tres años, el programa ha brindado apoyo a más de 256.000 personas, incluyendo migrantes, colombianos retornados y comunidades de acogida. La asistencia monetaria se ha distribuido de manera efectiva, destinando el 62% a la adquisición de alimentos, el 24% a mejorar las condiciones de vivienda y el 12% a cubrir otras necesidades básicas, como productos de higiene y suministros para el hogar.

SOLO EN  
**2022**

DISTRIBUIMOS MÁS DE

**60** MILLONES  
DE EUROS



## 14

## APOYAMOS A LAS FAMILIAS MÁS VULNERABLES EN ESPAÑA A TRAVÉS DE PROGRAMAS DE AYUDA EN LA BÚSQUDA DE EMPLEO, DE APOYO A LOS EMPRENDEDORES Y DE TARJETAS SOLIDARIAS

En Acción contra el Hambre brindamos ayuda económica a través del programa de Tarjetas de Ayuda Solidaria, una herramienta innovadora que permite a las personas vulnerables de nuestro país acceder a alimentos saludables y otros productos básicos de primera necesidad de manera digna y autónoma. La ayuda que reciben se ha calculado en base a las necesidades básicas de una familia tipo en España para adquirir una “canasta saludable”. Esto brinda una mayor dignidad y autonomía a las personas, ya que pueden seleccionar los alimentos que son más adecuados para su dieta y cultura, además de contribuir a la economía local al realizar sus compras en tiendas y mercados cercanos. Es una “herramienta palanca” ya que les permite centrarse completamente en encontrar trabajo sin tener que preocuparse por cómo obtener comida durante ese tiempo.

Además de la distribución de las tarjetas y la formación en empleo, también proporcionamos capacitación y asesoramiento a las personas beneficiarias sobre nutrición, higiene y gestión del presupuesto para maximizar los beneficios de la ayuda recibida. Y, además, realizamos monitoreo y seguimiento regular para garantizar que las tarjetas se utilicen de manera adecuada y efectiva.



### MÁS INFO

[Descubre más sobre la historia de Nazaret.](#)



© Alex Lomart para Acción contra el Hambre.

### UNA TARJETA PARA ALIMENTARSE Y ENCONTRAR EMPLEO: LA HISTORIA DE NAZARET

Acción contra el Hambre implementó las tarjetas de ayuda solidaria en el año 2020 como parte de nuestra estrategia para mitigar los efectos de la pandemia de COVID-19 en España. Esta estrategia de seguridad alimentaria se ha mantenido tiene como objetivo respaldar a las familias que se encuentran en una situación de extrema necesidad. Para Nazaret, la tarjeta simbolizó una oportunidad para reinventarse con mayor fuerza y energía que nunca, permitiéndole comprar la comida necesaria para ella y para su hijo y así vislumbrar un futuro prometedor. “La tarjeta fue un abrazo reconfortante, un alivio.”



**¡GRACIAS!**

**#CONTRAEHAMBRE**

[www.accioncontraelhambre.org](http://www.accioncontraelhambre.org)

